



## Evaluatie bestuurlijke maatregelen 2060

In 2009 en 2010 voerden de zonale veiligheidspartners gerichte acties tegen drugs- en alcoholoverlast in Antwerpen Noord. Ondanks die inspanningen bleef de toestand zorgwekkend. In december 2010 besloot de gemeenteraad daarom om **extra bestuurlijke maatregelen** te nemen om **drug- en alcoholoverlast in 2060 en in het bijzonder op en rond het De Coninckplein**, terug te dringen. Tegelijk werd er verder gewerkt aan de opmaak en uitvoering van een **actieplan De Coninckplein** dat naast de overlast- en criminaliteitsaanpak, ook acties bevat op ruimtelijk en sociaal vlak.

De doelstelling bij alle acties was de **criminaliteit en overlast terugdringen** in 2060 en van het De Coninckplein een **aantrekkelijk plein maken** dat voor iedereen toegankelijk is en zich leent tot veelsoortig gebruik.

Hieronder volgt een **evaluatie van de vele inspanningen** die het **stadsbestuur**, samen met de partners in **de zonale veiligheidsraad en partners in het lokaal sociaal beleid**, het afgelopen jaar heeft geleverd in de wijk 2060 in het algemeen en de omgeving van het De Coninckplein in het bijzonder. **Politie en parket** hebben het voorbije jaar bijzondere inspanningen geleverd, evenals een aantal **welzijnspartners** zoals CAW Metropool, CAW De Terp, Free Clinic, VAGGA en De Sleutel. Aan stadskant was er een verhoogde inspanning bij de **bedrijfseenheid samen leven** voor de verwerking en afhandeling van de gemeentelijke administratieve sancties (GAS), met inbegrip van een doorgedreven vorm van bemiddeling. **SODA** heeft een actieve bijdrage geleverd in de opzet en verwerking van de kwalitatieve evaluatie.

De evaluatie valt uiteen in **vier hoofdstukken**.

Eerst en vooral volgt er een rapportage over de **uitvoering van de bestuurlijke maatregelen 2060** (verbod drugs zoeken, het alcoholverbod, het horeca sluitingsuur en vestigingsvergunning nachtwinkels). In een tweede deel geven we een overzicht van de **sociale maatregelen** die flankerend werden uitgevoerd. Onder meer de intensieve GAS-bemiddelingen als gevolg van overlastinbreuken komen aan bod. Daarnaast geven we ook een overzicht van de extra investeringen die gebeurd zijn bij verschillende hulpverleningsinitiatieven. In het derde deel komen de initiatieven aan bod die het De Coninckplein ruimtelijk hebben uitgespeeld als ontmoetingsplek, alsook voorbije en geplande **ruimtelijke ingrepen**. In het laatste hoofdstuk volgt een **kwantitatieve en kwalitatieve evaluatie** van alle inspanningen.

Wanneer in wat volgt verwezen wordt naar het **Saturngebied**, dan gaat dit om een afgebakend gebied De Coninckplein en de omliggende straten (ten noorden begrensd door Sint Jansplein, ten oosten door Dambruggestraat, ten zuiden door Gemeentestraat en Carnotstraat en ten westen door Osystraat). De politie zette met de Saturn-actie prioritair in op dat gebied.

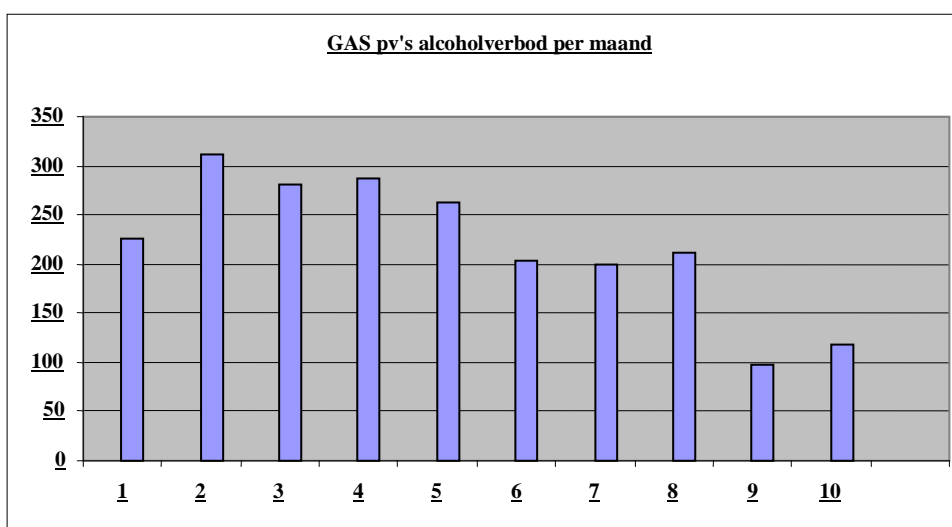
Het **gebied** waar het **alcoholverbod** geldt is kleiner in omvang dan Saturn maar omvat wel het Astridplein. In de effectevaluatie geven we apart de cijfers voor beide gebieden.

## I. Uitvoering bestuurlijke maatregelen

### 1.1 Alcoholverbod

Op 1 januari 2011 trad het tijdelijk **verbod in op de consumptie van alcohol** op de openbare weg in een afgebakende zone op en rond het De Coninckplein (DCP). Ook **het zoeken naar drugs** werd strafbaar gemaakt. Doel van de maatregelen is van DCP en omgeving opnieuw een plek maken voor iedereen en de drugs- en alcoholoverlast doen verminderen.

Er werden de eerste tien maanden van 2011 **2219 overtredingen** vastgesteld op het alcoholverbod. De feiten werden gepleegd door **1294 gekende overtreeders**.



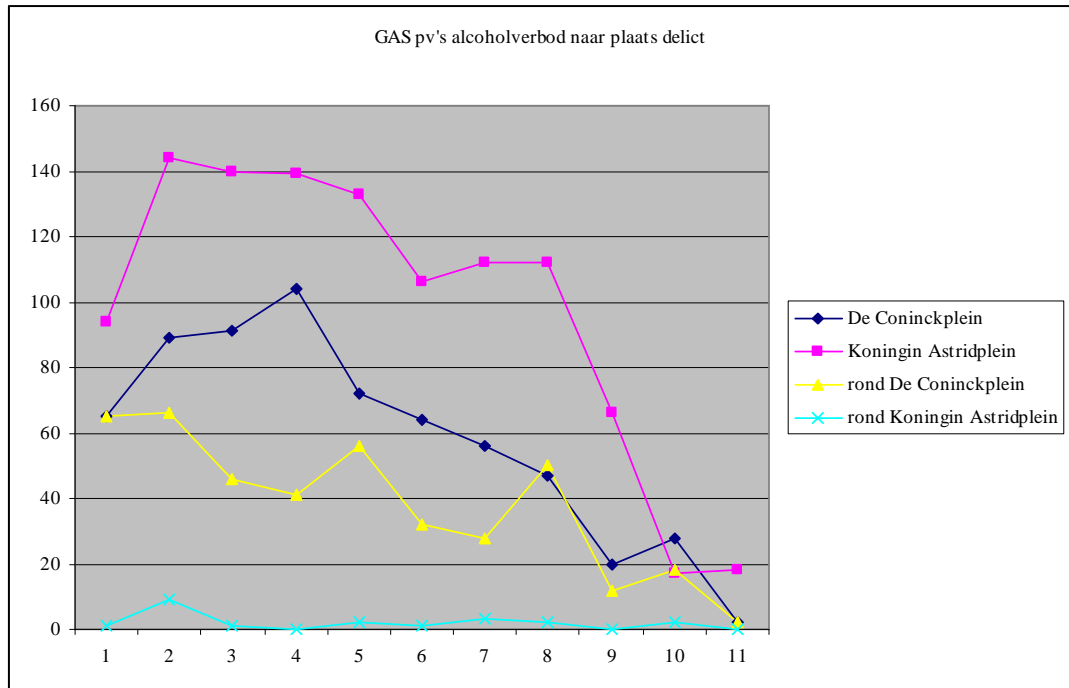
Bron: Stad Antwerpen / Samen leven, van 1/01/2011 – 30/11/2011

Bij overtredingen op het alcoholverbod werd intussen in 34 % van de 2219 pv's beslist om een boete op te leggen. Om technische en beleidsredenen werd er respectievelijk 43 % en 2% van de pv's geseponeerd. De voornaamste technische sepot is gelegen aan het feit dat de verdachte persoon niet wordt teruggevonden in het verrijkte persoonsbestand van de stad. Bijna een vijfde van de PV's (422) is nog in behandeling (19%).

Op basis van de eerste vaststellingen in de pv's weten we het volgende over de overtreeders:

- 45% woont in Antwerpen;
- 23% woont in een andere Belgische gemeente;
- 2% heeft een buitenlands adres;
- 30% heeft een onbekende woonplaats;
- 2% van de overtreeders is minderjarig.

Ongeveer de helft van de pv's werd uitgeschreven op het Astridplein, de andere helft op het De Coninckplein (638) of in de onmiddellijke omgeving (416).



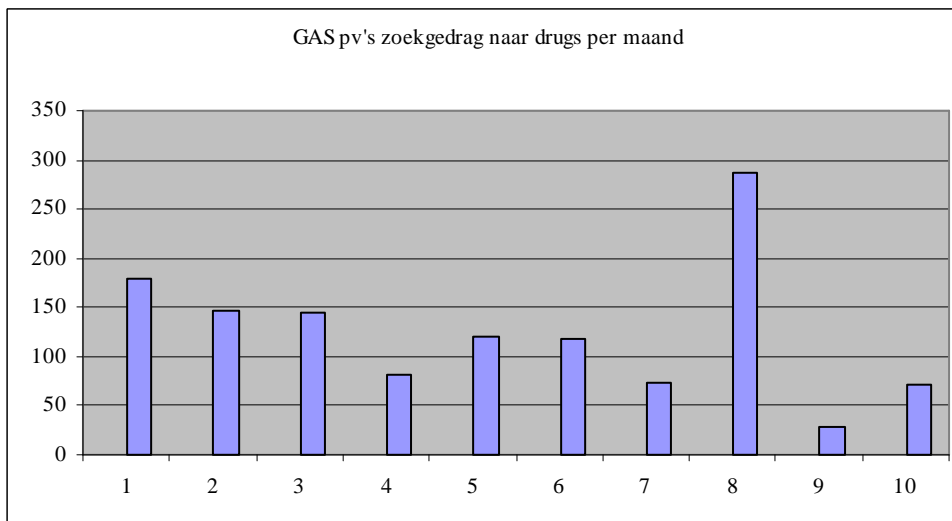
Bron: Stad Antwerpen / Samen leven, van 1/01/2011 – 30/11/2011

De tabel hieronder geeft de verdeling weer van het totaal aantal pv's op het alcoholverbod over het aantal gekende overtreeders. Er waren 214 overtreeders met meer dan één pv (16,6%). 1080 overtreeders werden slechts eenmaal gevat.

PV	1	2	3	4	5	6	7	8	9	11	12	13	14	16	17	18
Overtreeders	1080	120	46	14	12	5	2	2	2	3	1	1	1	3	1	1

## 1.2 Zoekgedrag drugs

Sinds de invoering van het verbod op het zoeken naar drugs werden er **1250 overtredingen** vastgesteld. De feiten werden gepleegd door **668 gekende overtreeders**.



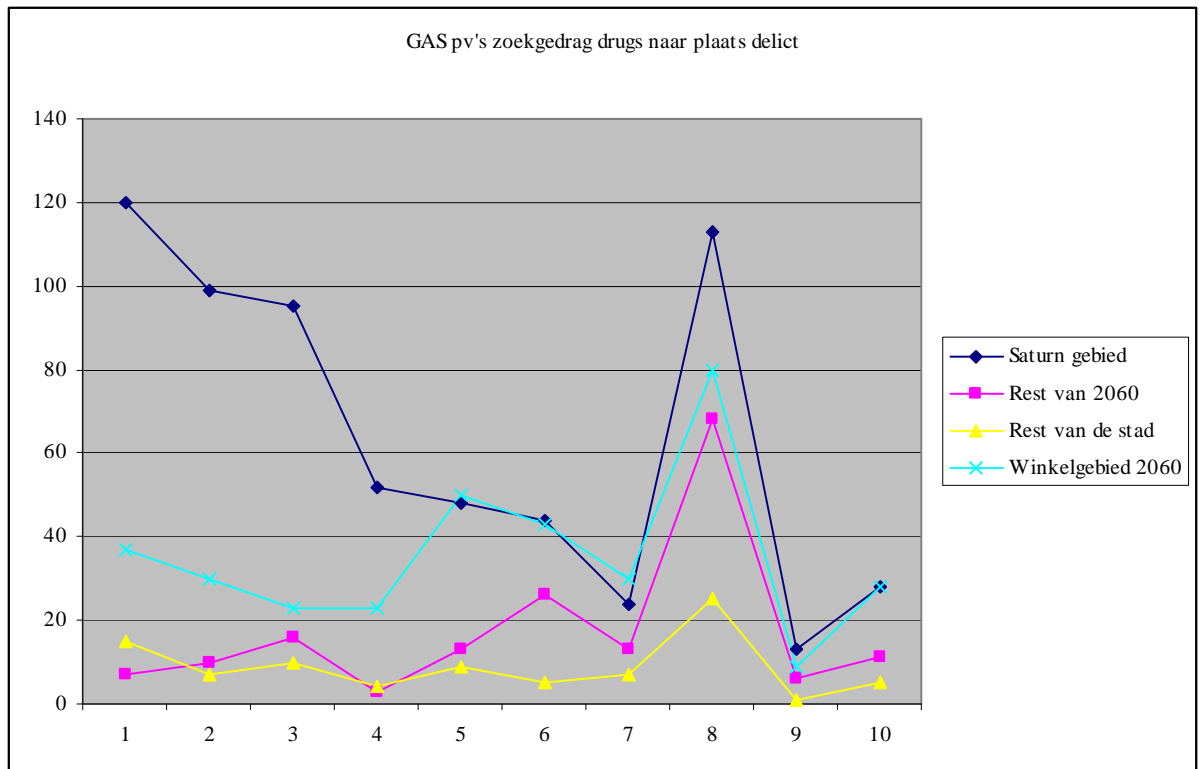
Bron: Stad Antwerpen / Samen leven, van 1/01/2011 – 30/11/2011

Bij overtredingen op het zoekgedrag naar drugs werd intussen in 31% van de 1250 pv's beslist om een boete op te leggen. Om technische en beleidsredenen werd er respectievelijk 37% en 1% van de pv's geseponeerd. Ook hier is de voornaamste sepotgrond het niet terugvinden van de persoon in het verrijkte persoonsbestand van de stad. De overige pv's (350) zijn lopende en worden hoofdzakelijk via bemiddeling afgewerkt (zie hierover meer in hoofdstuk sociale maatregelen).

Op basis van de eerste vaststellingen in de pv's weten we het volgende over de overtreeders:

- 46% woont in Antwerpen;
- 24% woont in een andere Belgische gemeente;
- 1% heeft een buitenlands adres;
- 29% heeft een onbekende woonplaats;
- 3% van de overtreeders is minderjarig.

De helft van de inbreuken werd genoteerd in het Saturngebied, 353 pv's in het winkelgebied 2060 met onder andere het Sint-Jansplein, de Sint-Gummarusstraat, de Diepestraat, de Handelsstraat, de Lange Beeldekensstraat en de Offerandestraat. In de rest van 2060 werden 173 overtredingen genoteerd.



Bron: Stad Antwerpen/ Samen leven, van 1/01/2011 – 30/11/2011

De tabel hieronder geeft de verdeling van het totaal aantal pv's weer op het zoeken naar drugs over het aantal gevatte en gekende overtreeders. Er waren 151 overtreeders met meer dan één pv (22,7%). 517 overtreeders werden slechts eenmaal gevat (77,3%). Diepere analyse heeft uitgewezen dat met de verhoogde politieactie in augustus de kans op hervatting steeg tot 40 procent. De harde kerngroep is voor een groot deel voor het eerst gevat in de eerste twee maanden van de actie.

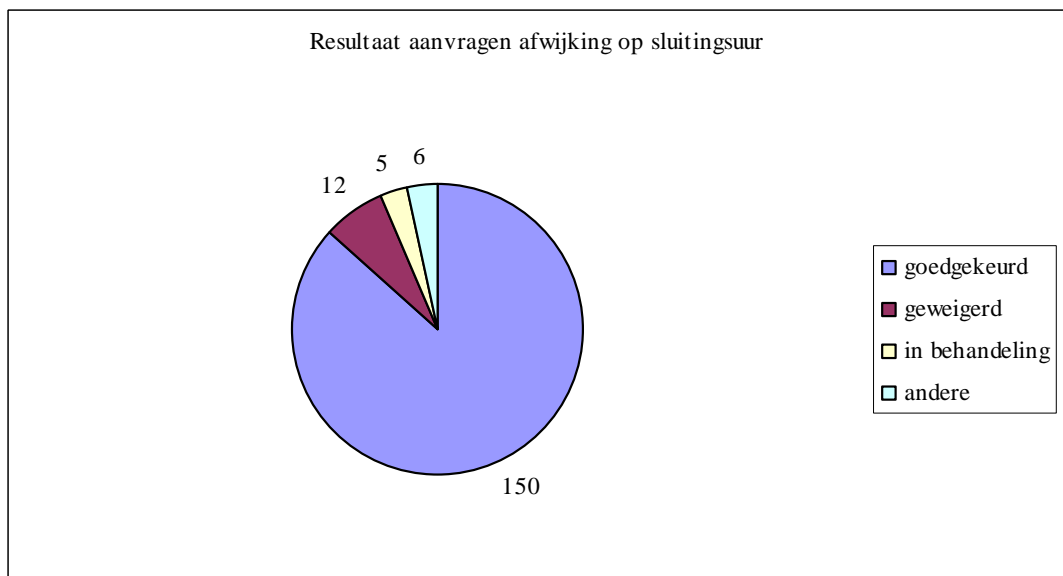
PV	1	2	3	4	5	6	7	9	10	11	12	13	15	18
Overtreeders	517	69	34	27	8	2	2	1	2	1	1	2	1	1

### 1.3 Sluitingsuur

Op 20 december 2010 besliste het stadsbestuur een **sluitingsuur** op te leggen voor alle drankgelegenheden in de zone 2060. Uitbaters die hun zaak na 1 uur willen open houden hebben daar vanaf 1 maart 2011 een **toelating** voor nodig. Doelstelling is het terugdringen van horecagebonden overlast en criminaliteit die zich 's nachts voordoet en gekenmerkt wordt door lawaaioverlast en slagen en verwondingen.

In totaal werden **173 aanvragen** behandeld.

- 150 uitbaters kregen een toelating.
- **143 zaken** hebben **effectief** op dit moment een **toelating** om open te zijn na 1u 's nachts. Een aantal zaken die oorspronkelijk een aanvraag deden veranderden intussen van eigenaar.
- **12 aanvragen** werden **geweigerd**.
- 5 aanvragen zijn in behandeling.
- 6 uitbatingen vallen onder sluitingsvoorwaarden die geregeld zijn in de milieuvergunning (lokalen met dansgelegenheid).
- **90 uitbaters** deden **geen aanvraag** om later open te zijn dan 1u 's nachts.



Bron: Stad Antwerpen / Samen leven, van 1/01/2011 – 30/11/2011

Een toelating blijft geldig zolang de zaak wordt uitgebaat door dezelfde exploitant op hetzelfde adres. Bij herhaalde vormen van overlast kan de afwijking op het sluitingsuur tijdelijk of definitief worden ingetrokken.

De grond voor een weigering zijn vaststellingen van politie waaruit blijkt dat de instelling in het verleden herhaaldelijk overlast heeft veroorzaakt. De Raad van State stelde daarbij nog de stringente voorwaarde dat het in essentie moet gaan om overlast die “*duidelijk te linken is aan de instelling*” en “*die zich voordeed tussen 1u 's nachts en 7u 's morgens*”. Het overgrote deel van de drankgelegenheden in 2060 voldoet niet aan die criteria. De zaken die wel een weigering kregen om open te zijn 's nachts kunnen 12 maanden na weigeringsdatum een nieuwe aanvraag indienen (4 zaken kunnen een aanvraag indienen in maart, 4 in april, 2 in mei, één in augustus en een laatste in oktober).



Horecagelegenheden zonder toelating volgen het sluitingsuur vrij goed op. Sinds 1 maart 2011, de inwerkingtreding van het reglement, werden er slechts 50 overtredingen op het sluitingsuur vastgesteld, in overgrote meerderheid bij zaken die geen afwijkingsaanvraag hadden gedaan. De horecagelegenheden met een weigering **hielden zich correct aan het opgelegde uur**. Die zaken kregen ook specifieke aandacht tijdens de politieacties.

Ondertussen werd in 37 gevallen een boete van 150 euro uitgeschreven. Vier keer volgde er een boete van 250 euro. Vier instellingen kregen een waarschuwing van het college dat zij een tijdelijke sluiting opgelegd kunnen krijgen bij een volgende overtreding op het reglement.

#### **1.4 Vestigingsvergunning nachtwinkels**

De gemeenteraad besliste in december 2010 om, naar analogie met de regeling rond belwinkels, ook voor nachtwinkels een vestigingsvergunning in te voeren, voorafgaand aan de aanvraag voor een uitbatingsvergunning. Doelstelling is om de vestiging van nachtwinkels die vaak overlast veroorzaken ruimtelijk beter te spreiden en dus concentratie tegen te gaan in bepaalde buurten.

Slechts **één uitbater** in 2060 **vroeg een vestigingsvergunning** aan voor een nachtwinkel in de Van Stralenstraat. Die aanvraag werd omwille van de aanwezigheid van andere nachtwinkels in de buurt, **niet ingewilligd**.

Op dit moment zijn er in 2060 in totaal **30 vergunde nachtwinkels**.

## II. Sociale maatregelen

### 2.1 Bemiddelingen alcohol- en drugovertreders

Overtreders op het alcoholverbod en het verbod op het zoeken naar drugs kunnen een **boete vermijden** als ze zich **engageren in een begeleidingsprogramma**. Ze worden uitgenodigd in Woonkantoor Noord (Lange Beeldekensstraat) voor een verkennend gesprek waarbij er wordt gepolst naar sociale noden en de bereidwilligheid van de overtreder om in te stappen in een bemiddelingstraject. Behalve de stad zit ook **vzw Elegast** aan tafel als onafhankelijke partij.

Aan het einde van het gesprek wordt er een **overeenkomst** opgesteld waarin een aantal **begeleidingsafspraken** worden gemaakt met de overtreder. Dit is sociaal maatwerk. Zo kan er bijvoorbeeld omwille van een drugproblematiek worden doorverwezen voor therapie advies naar het dagcentrum De Sleutel. Bij een alcoholproblematiek wordt de overtreder voor gesprekken opgenomen in het project AlcoholBLIK, een samenwerking tussen CGG Vagga en vzw Free Clinic. De grootste groep overtreder wordt opgevolgd door casemanagers van Samen leven. Zij nemen niet enkel de verslaving onder de loep, maar **werken aan verschillende levensdomeinen** tegelijkertijd: huisvesting, tewerkstelling, dagbesteding, administratieve problemen, enzovoort.

Voor de leesbaarheid hebben we het in de rapportering hieronder over **alcoholovertreders** (personen die het alcoholverbod hebben overtreden) en **drugovertreders** (personen die zoekgedrag naar drugs hebben vertoond). Overtreders worden uitgenodigd volgens een getrapte prioritisering.

Prioriteit 1	De overtreder kent meerdere processen-verbaal binnen de actie Saturn én is gekend vanuit vorige acties (gerechtelijke of bestuurlijke inbreuken).
Prioriteit 2	De overtreder kent één proces-verbaal binnen de actie Saturn én is gekend vanuit vorige acties (gerechtelijke of bestuurlijke inbreuken).
Prioriteit 3	De overtreder kent meerdere processen-verbaal binnen de actie Saturn én is niet gekend vanuit vorige acties (gerechtelijke of bestuurlijke inbreuken).
Prioriteit 4:	De overtreder kent één proces-verbaal binnen de actie Saturn én is niet gekend vanuit vorige acties (gerechtelijke of bestuurlijke inbreuken).

Enkel personen uit prioriteit 1, 2 en 3 worden uitgenodigd. De overtreder met prioriteit 4 ontvangen meteen een voorstel tot administratieve geldboete.

Bij de **groep alcoholovertreders** (1294 unieke personen) is de verwerkingsstatus als volgt:

- 351 (27%) kwamen in aanmerking voor bemiddeling,
- 435 (34%) personen kregen een boete,
- 283 (22%) personen wiens pv werd geseponneerd
- 225 (17%) personen wiens dossiers nog worden verwerkt.

Bij de **groep drugovertreders** (668 unieke personen) is de verwerkingsstatus als volgt:

- 239 (36%) kwamen in aanmerking voor bemiddeling,
- 207 (31%) personen kregen een boete,
- 107 (16%) personen wiens pv werd geseponneerd
- 115 (17%) personen wiens dossiers nog worden verwerkt.

	Overtreders (N)	Bemiddeling	Boete	Sepot	Lopend
<b>Alcohol</b>	<b>1294</b>	351	435	283	225
<b>Drugs</b>	<b>668</b>	239	207	107	115

Van de 351 alcoholovertreders die in aanmerking komen voor bemiddeling werden intussen 268 (76%) personen uitgenodigd. Van de 239 drugovertreders die in aanmerking komen voor bemiddeling werden intussen 171 (72%) personen uitgenodigd. In totaal werden dus 439 uitnodigingen gestuurd.

	Overtreders (N)	Bemiddeling	Uitgenodigd
<b>Alcohol</b>	<b>1294</b>	351	268
<b>Drugs</b>	<b>668</b>	239	171

Van alle uitgenodigden zijn er 178 effectief (41%) ingegaan op het bemiddelingsaanbod.

	Overtreders uitgenodigd (N)	Opgedaagd	Afwezig
<b>Alcohol</b>	<b>268</b>	109	159
<b>Drugs</b>	<b>171</b>	69	102

Bijna alle alcoholovertreders die een eerste verkennend gesprek voeren met de stad aanvaarden ook effectief een begeleidingstraject. Van de drugovertreders zet 88% na een eerste verkennend gesprek de beslissende stap naar bemiddeling.

	Overtreders bemiddeld (N)	Overeenkomst	Geen overeenkomst
<b>Alcohol</b>	<b>109</b>	106	3
<b>Drugs</b>	<b>69</b>	61	8

Ondertussen werden er 134 bemiddelingsdossiers afgesloten. Voor 11 daders werd het dossier afgesloten na het eerste verkennende gesprek omdat de overtreder verweer aantekende tegen het proces verbaal, omdat hij of zij illegaal in het land verbleef of omdat er werd gekozen voor een boete. Voor de 123 anderen werd er wel een traject opgestart.

Opvallend is het hoge percentage bemiddelingen van alcoholovertreders dat positief wordt afgesloten. Meer dan de helft van de overtreder bleek voldoende sociaal verankerd waardoor de bemiddeling beperkt bleef tot één gesprek. De andere alcoholovertreders gaan in op het aanbod van casemanagement (hulp bij zoektocht naar woonst en werk en administratieve begeleiding).

Bij drugovertreders ligt het percentage positieve bemiddelingen veel lager. Veel meer mensen haken af tijdens het bemiddelingsproces of vertonen te weinig probleembesef.

	Overtreders overeenkomst (N)	Bemiddeling afgerond	Positief gevolg	Negatief gevolg	Lopend
<b>Alcohol</b>	<b>109</b>	85	79	6	24
<b>Drugs</b>	<b>69</b>	49	31	18	20

Op het totaal aantal uitgenodigde overtreder heeft 45% de Belgische nationaliteit, 23% is van Oost-Europa gevolgd door een kleinere groep Noord-Afrikanen (8%).

Het bemiddelingsproces is een **bijzonder intensieve aangelegenheid**. Heel wat cliënten haken om veel verschillende redenen onderweg af. **Bij 110 van 439 uitgenodigden (25%) leidt bemiddeling minstens tijdelijk voor een verbetering van de levenspositie van de cliënt**. Sommigen vinden een betere woonst of nieuw werk (in verschillende vormen). Anderen komen tijdens de bemiddeling tot schuldbesef en hulpinzicht en zetten op die manier de stap naar een therapeutische behandeling. Allen worden vanuit de stad periodiek opgevolgd gedurende minstens een jaar.

## 2.2 Nieuwe hulpverleningsinitiatieven

De maatregelen 2060 en de politieacties haalden een aantal mensen met aantoonbare noden op levensdomeinen zoals huisvesting, werk en welzijn, uit de anonimiteit. Om de **sociale positie van gevatte overtreders** maximaal te **versterken**, werden een aantal **bestaande hulpverleningsinitiatieven ingeschakeld** en extra gefinancierd of werden er **nieuwe initiatieven** gestart.

In de bemiddelingsgesprekken met overtreders van de maatregelen 2060 werd telkens actief verwezen naar de mogelijkheden die onderstaande projecten bieden om te stijgen op de woon/werk/welzijns ladder. Er was en is dan ook een **nauwe samenwerking** tussen stadsdiensten en onderstaande projecten. De informatiedoorstroming en –uitwisseling loopt hierbij gesmeerd. In totaal worden er **351 mensen in de verschillende projecten verder geholpen**. De meeste mensen die de bemiddeling met een traject afronden, worden minstens door één van onderstaande initiatieven verder geholpen.

### Huisvesting

#### De Biekorf – CAW Metropool

Nachtopvangcentrum De Biekorf biedt aan meerderjarige daklozen tijdelijk een veilige, rustige en hygiënische overnachtingsmogelijkheid. Een overnachting kost 2.5 euro. Daklozen kunnen er slapen, douchen en krijgen soep en brood. Als ze willen, wordt er ook contact gelegd met andere hulpverlening.

Voor daklozen zijn er standaard 44 bedden. Daarnaast heeft De Biekorf ook nog 10 bedden voor crisisopvang die worden toegekend na telefonisch overleg tussen de hulpverlening van de cliënt en de dispatching (De Passage).

Elk jaar op 1 december start in De Biekorf een winterwerking die duurt tot 31 maart van het jaar nadien. Tijdens de winterwerking wordt de capaciteit van de nachtopvang opgetrokken tot 60 bedden. Er wordt ook dagopvang voorzien tussen 15u en 18u30 op weekdays. Dit wordt aangevuld door een uitbreiding van de openingsuren van de inloopcentra De Vaart (CAW Metropool) en De Steenhouwer (CAW De Terp)<sup>1</sup> zodat er een sluitend aanbod is aan inloopruimte (met uitzondering van de namiddagen in de weekends).

---

<sup>1</sup>Inloopcentrum De Vaart breidt uit met 10 uren per week en is alle dagen open van 8u45 tot 13u45 (dinsdag maar tot 12u), inloopcentrum De Steenhouwer breidt uit met 24 uren per week en is open van maandag t.e.m. zondag van 9u tot 16u.

Om te vermijden dat cliënten met het aanbreken van de lente zich zonder enig perspectief terug op straat begeven of zich settelen in De Biekorf, is er extra geïnvesteerd in 2 *liaisonmedewerkers*. Zij zorgen voor blijvende aanmoediging van mensen om hun huisvestingspositie zelf te verbeteren en helpen de brug te slaan naar verschillende woonvoorzieningen.

*Resultaat: 121 cliënten in begeleiding waarvan 34 doorgestroomd naar andere woonvorm.*

### **Laagdrempelig Antwerpse Woonbegeleiding – CAW Metropool**

Lab is een project dat onderzoekt of dak- en thuislozen stabiel kunnen leven als ze snel een kwalitatieve woning krijgen en dit gecombineerd met een intensieve begeleiding. Het ging op 1 februari van start onder impuls van ODD (Onthaal Dakloze Druggebruikers), Inloopcentrum De Vaart en Woonbegeleiding Linkeroever. Zij werden ook ingeschakeld voor woonbegeleiding van overtreeders die in bemiddeling werden genomen door de stad. De stad voorzag hier in extra transitplaatsen in afwachting van doorstroom naar meer reguliere woonvormen.

*Resultaat:*

*15 cliënten in intensieve woonbegeleiding.*

## **Werk**

### **Sociale Werkplaats – De Sleutel**

Deze vzw is een door de Vlaamse overheid erkende sociale werkplaats die zich specifiek richt naar werkzoekenden die kampen met een verslavingsprobleem en naar de groep mensen die een re-integratieproject opnemen na een periode binnen de drughulpverlening. Via werk en activering worden mensen ondersteund in hun re-integratieproces.

*Resultaat: 18 cliënten met een verslavingsproblematiek zitten in een arbeidsbegeleidingstraject. 7 onder hen zijn doorgestroomd naar regulier werk.*

### **Buro Aktief**

Dit project is gestart in het najaar van 2010 en heeft tot doel een alternatief te bieden aan 'uitvallers' en/of 'afhakkers', die niet aangesloten raken bij reguliere arbeids(zorg)projecten, met als prioritaire doelgroep (ex)druggebruikers en daklozen uit de omgeving van het De Coninckplein. Dit alternatief wordt gezocht binnen het vrijwilligerswerk. Verschillende opdrachten worden uitgewerkt, zodat mensen voor een kleine vergoeding kunnen werken en zich inzetten. In de eerste jaarhelft van 2011 kreeg Buro Aktief stilaan een vastere vorm. Er zijn contacten met de sociale werkplaats van De Sleutel om die vrijwilligers die tot meer in staat zijn over te dragen.

Er is een hele reeks opdrachtgevers waaronder T Vlot straatpastoraat, All Inn buurtsportloods, stad Antwerpen bedrijfseenheid Samen leven, Pleingroep De Coninckplein etc.

Daarnaast is er een groep vrijwilligers opgebouwd met wie de opdrachten worden uitgevoerd. Mensen die vrijwilligerswerk doen krijgen een vrijwilligerscontract.

*Resultaat: Gemiddeld 50 vrijwilligers zijn actief..*

## **Toezichtsproject Permeke**

Sinds 1 augustus loopt er een project waarbij doelgroepwerknemers in een sociaal economieproject van De Sleutel in het sanitair blok van de Permeke bib instaan voor het onderhoud en permanent toezicht houden. Met drie werknemers in een beurtrol zijn alle openingsuren bestaft.

*Resultaat: Er worden veel minder meldingen gedaan van incidenten in de toiletten. Het sanitair blok is in betere en permanent frisse staat. Vernielingen en vandalisme blijven achterwege. De klanten zelf geven aan dat zij tevreden zijn over de staat van het sanitair blok.*

## **Welzijn**

### **Winterwerking & Outreach**

De hele winter 2010-2011 is er extra geïnvesteerd in winteropvang voor mensen in preciaire verblijfssituatie (EU-burgers uit Midden en Oost Europa). CAW De Terp heeft voor nachtopvang gezorgd op een plaats afgezonderd van de reguliere winteropvang. Er is daarbij extra geïnvesteerd in begeleiding van mensen met het oog op hun re-integratie in de samenleving (administratieve situatie regelen, op zoek gaan naar werk, onderliggende zorgproblemen aanpakken) of een vrijwillige terugkeer naar het land van herkomst. In 30% van de gevallen is terugkeer in familiale context gerealiseerd. Bij 40% loopt hoofdzakelijk hulpverlening verder. In 30% van de gevallen is er uitval wegens te grote psychosociale problemen, vaak in combinatie met agressie.

Na de winter is er blijvend geïnvesteerd in bijzondere methodiek van outreach, waarbij vooral daklozen in de buurt van het centraal station aanklampend werden benaderd. Heel vaak werden mensen toegeleid naar werk of naar passende hulpverlening.

*Resultaat: 91 mensen werden bereikt met de winteropvang. 56 mensen worden op dit moment actief begeleid via de outreach methodiek.*

### **AlcoholBLIK –CGG VAGGA (ism Free Clinic)**

Met dit project doen VAGGA en Free Clinic een concreet aanbod aan jongeren en volwassenen met een overmatig alcoholgebruik. Wanneer de problematiek tot ernstige alcoholafhankelijkheid is geëvolueerd, vaak gepaard gaande met ernstige somatische problemen, wordt er gewerkt aan een motivering tot ambulante of residentiële behandeling. Een bijkomende ambulante begeleidingsmodule kan sterk bijdragen tot een verbeterde aanpak van de problematiek.

De doelgroep bestaat uit cliënteel doorverwezen naar CGG VAGGA of Free Clinic in het kader van een GAS-bemiddeling en uit mensen die problematisch alcohol gebruiken of afhankelijk zijn van alcohol. Het therapeutische advies is een kortdurende individuele interventie die kan gaan van sensibilisering en adviesgesprekken over groepsgebonden therapie en desgevallend residentiële opname.

*Resultaat: Dit aanbod was er voorheen niet in Antwerpen. Het project is in september 2011 gestart. Intussen werden al 25 mensen aangemeld voor een gesprek.*

### III. Ruimtelijke initiatieven

#### 3.1 Sociaal-culturele activiteiten op het De Coninckplein

De **programmatie van sociaal-culturele activiteiten** op en rond het De Coninckplein werd in 2010 en 2011 fors verhoogd. De jaarlijkse klassiekers werden versterkt en uitgebreid. De donderdagavondconcerten van **Muziek in de Wijk** in augustus werden aangevuld met een muziekprogrammatie in juli onder de titel De Coninckplein Live. Het maandelijks **boekenplein** van maart tot oktober en de **stripmarkt** van november tot februari werden samengevoegd en geprogrammeerd voor een heel jaar.

Succesnummers dit jaar waren **De Coninckplein Live, de pianomarathon en het cultuurfeest Cult2060**. De inschrijvingen voor de pianomarathon overstegen de beschikbare plaatsen. De pianisten die uiteindelijk aantraden trokken een divers publiek naar het De Coninckplein, waar tegelijkertijd het strip- en boekenplein doorging. Nieuwe mensen naar De Coninckplein brengen was ook het opzet van de programmatie van De Coninckplein Live. Namen als Kris De Bruyne en Buscemi brachten mensen uit heel de stad en daarbuiten op de been. Op Cult2060 traden grote namen aan naast lokale creatievelingen.

Met het **programma stad in verandering** steunt de stad ook evenementen van private organisaties zoals de expo van Afrikaanse kunst in de handelszaken rond het plein in het kader van Villa Cabral (vzw La piscine d'activité), de Vertelmarkt (door vzw Sunshine concerts) of het Winterfeest (door de pleingroep DCP en het activeringsteam Free Clinic).

Aan stadskant werden de **krachten gebundeld** tussen organisatiemedewerkers van de bedrijfseenheden Cultuur, sport & jeugd en Samen leven om Permekesite en DCP te beschouwen als **één cultureel centrum met openluchtfaciliteiten**. Doelstelling is om bibgebruikers cultureel langer vast te houden in de omgeving en de buurt zelf cultureel uit te spelen bij het Permeke publiek. Enkele activiteiten:

- Seefhoek vooruit!, een wandeling in 2060 langs plekken uit het Suske en Wiske album
- een tentoonstelling in de Kubus van de Permeke bibliotheek met uitvergroete tekeningen van striptekenaar Steven De Rie
- een wandelzoektocht door de stationsomgeving met beelden van Jommeke

Uit een bevraging van 130 voorbijgangers op het De Coninckplein blijkt dat de activiteiten er goed bekend zijn. 84% van de ondervraagden weet dat er activiteiten doorgaan en heel wat mensen kunnen er zelfs verschillende opnoemen. De twee bekendste zijn het boeken- en stripplein en de concerten van Muziek in de Wijk.

### 3.2 Ruimtelijke ingrepen

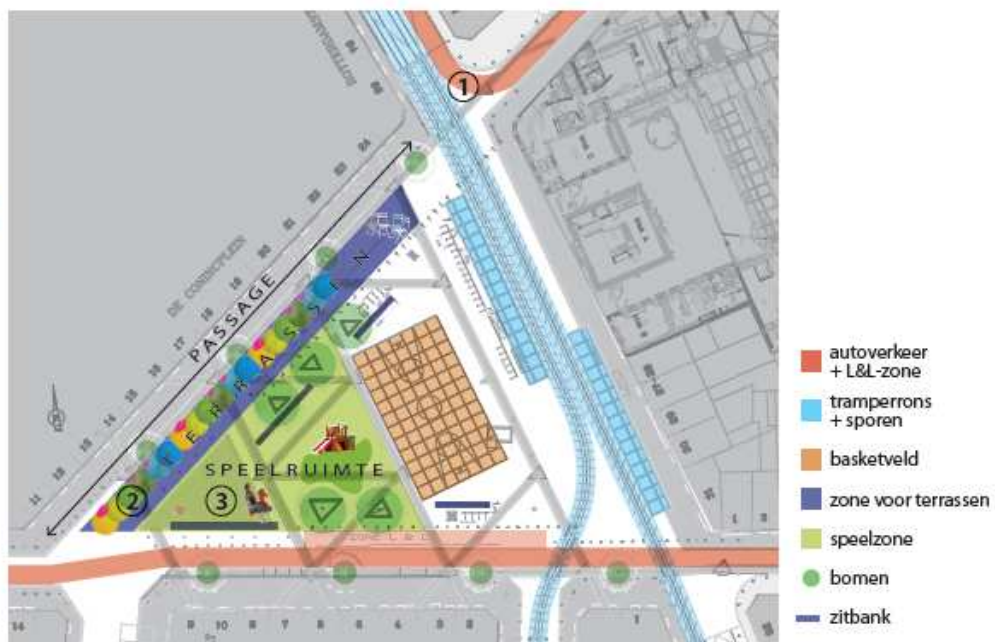
#### Heraanleg DCP

Behalve met bestuurlijke maatregelen en een sociaal traject, besliste het stadsbestuur om ook te werken aan de leefbaarheid op het De Coninckplein via **ingrepen op het openbaar domein**.

In onderstaande kaart staan een paar ingrepen gepland die momenteel door ontwerpers worden vormgegeven.

#### Aanpassingen De Coninckplein

1. autoverkeer noordzijde omleniden, zuidzijde blijft behouden
2. terraszone aanleggen tpv huidige rijweg, passage langs de huizen blijft behouden
3. speelruimte aanleggen in ZW-hoek plein



Door het gedeelte tussen de Muizenstraat en de Van Arteveldestraat autovrij te maken vergroot het centraal plein en ontstaat er een ruime zone om terrassen te creëren. Voor de opstart van dit project wordt wel gewacht op de **goedkeuring van het wijkcirculatieplan** op districtsniveau.

## **Grond- en pandenbeleid**

Sinds de start van het grond en pandenbeleid heeft **AG Vespa** in 2060 42 projecten gestart met de bedoeling om 119 wooneenheden gerenoveerd op de markt te brengen. Intussen werden er **30 projecten opgeleverd, goed voor 77 wooneenheden**.

In de periode van de invoering van de maatregelen 2060 werd het afgewerkte hoekpand Pijlstraat-De Coninckplein met succes op de markt gebracht. Ook in de Lange Beeldekensstraat kwamen nieuwe panden op de markt. Het voorbije jaar kocht AG Vespa drie nieuwe panden in 2060 voor grondige renovatie of nieuwbouw.

Op de hoek van het De Coninckplein en de Lange Beeldekensstraat (5 appartementen, 3 woningen en 1 handelsruimte) is een groot project nog lopende. Het wordt opgeleverd in de loop van 2013.

## IV. Effectevaluatie

### 4.1 Evolutie criminaliteit & overlast

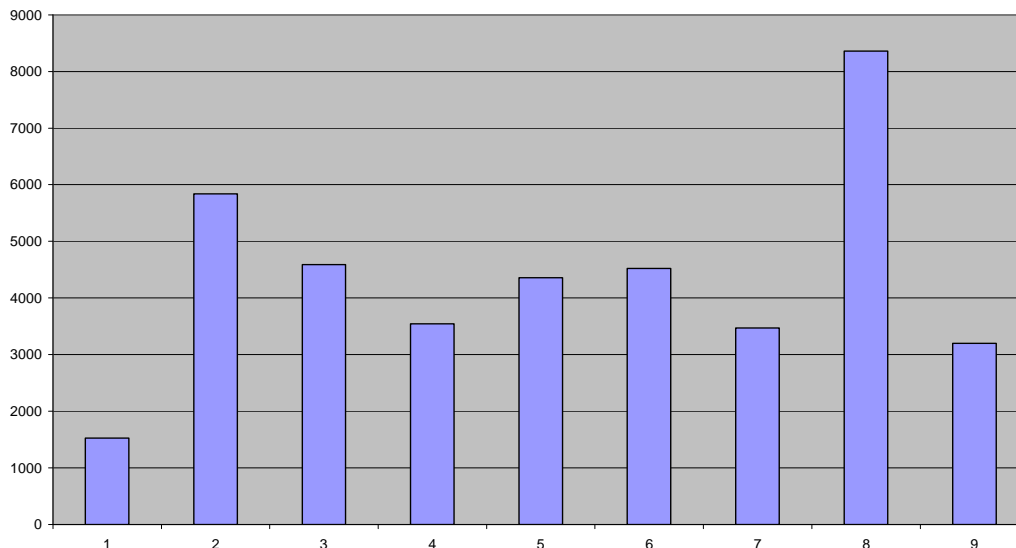
#### Algemene vaststellingen

De eerste tien maanden van dit jaar heeft politie heel wat capaciteit ingezet om de bestuurlijke maatregelen te doen naleven. Die **verhoogde inzet** gebeurde onder de actienaam Saturn, met als doelstelling een doelgerichte en geconcentreerde aanpak van criminaliteit en overlast in 2060 met als focus ordehandhaving op het De Coninckplein en de omliggende straten (hierna genoemd Saturn gebied).

De actie Saturn is een korpsactie georganiseerd door de directie operaties van de lokale politie. De afdeling City heeft voor deze actie heel wat capaciteit ingezet. De bijstand vanuit andere afdelingen was erg substantieel. De actie was opgevat als een ordedienst, strikt geleid vanuit de commandokamer.

In de zomer was er een nieuwe instroom van mensen die drugs zochten. Naar aanleiding van toegenomen spanning in de Handelsstraat, zette politie gedurende een korte periode tijdelijk bovenop de Saturn-actie, nog meer capaciteit in. Dit verklaart de hoge politie-inzet in augustus zoals te zien in onderstaande grafiek. Maar het hele jaar door was er in vergelijking met vorig jaar **extra politieaandacht**.

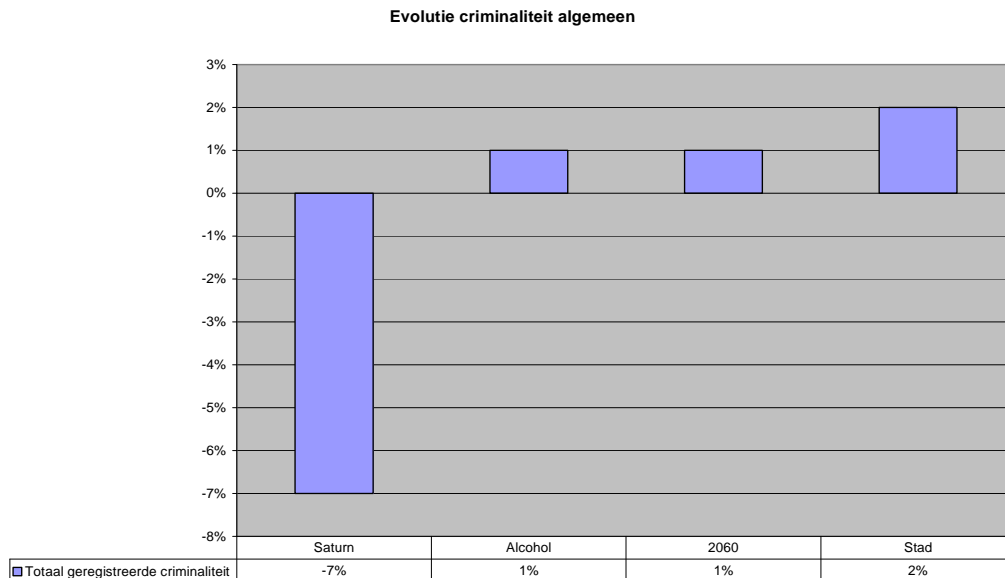
Politie-inzet Saturn per maand (#mensen)



Bron: Lokale Politie Antwerpen, van 1/01/2011 – 30/09/2011

Hieronder geven we de evolutie weer van de geregistreerde criminaliteit gedurende de eerste tien maanden van dit jaar in vergelijking met de eerste tien maanden van 2010. We geven telkens de evolutie weer in het Saturngebied, het alcoholverbodsgebied, heel 2060 en in de stad in het algemeen.

De totaal **geregistreerde criminaliteit** is in het Saturn-gebied **gedaald met 7 procent**. In dezelfde periode is er een kleine stijging van de geregistreerde criminaliteit in 2060 (+1%) en de stad (+2%).



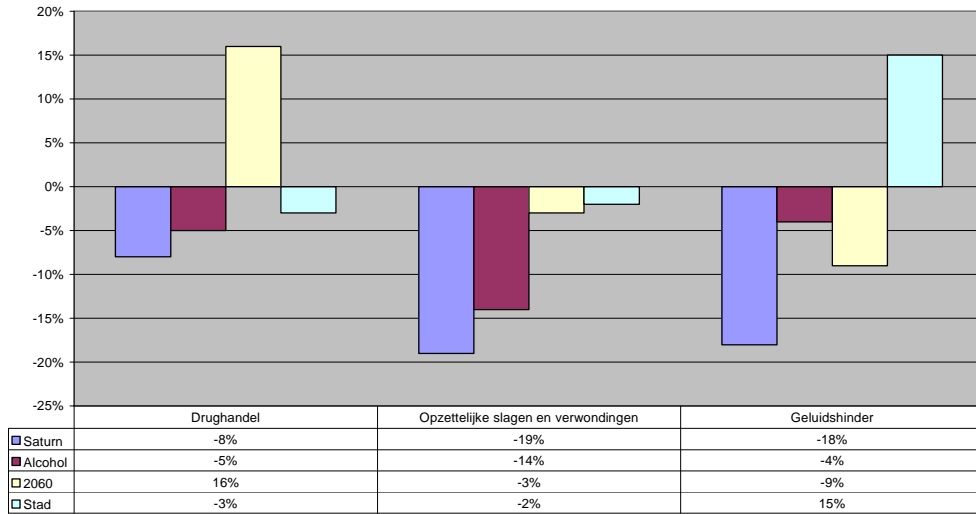
*Bron: Lokale Politie Antwerpen, vergelijking van 1/01/2010 – 30/09/2010 met 1/01/2011 – 1/09/2011*

De totaal geregistreerde criminaliteit bevat een mix van **eigendomsdelicten** waarbij de aangiftebereidheid erg groot is en registraties die een typische weerspiegeling zijn van de **activiteiten van de politie** (zoals drugshandel of sluikstort). Hieronder geven we daarom voor een aantal afzonderlijk gegroepeerde fenomenen de waargenomen criminaliteitsevolutie weer.

De **criminaliteitsfenomenen die omwille van hun overlastkarakter aanleiding hebben gegeven tot de invoering van de maatregelen zijn in het Saturngebied gedaald**: opzettelijke slagen en verwondingen (-19%), geluidshinder (-18%) en drugshandel (-8%). Het alcoholgebied vertoont dezelfde trend.

In heel 2060 zijn deze fenomenen eveneens gedaald met uitzondering van drugshandel. De verscherpte aandacht in het winkelgebied heeft geleid tot meer geregistreerde feiten, terwijl de constante aanwezigheid op en rond het DCP ontradend heeft gewerkt. De daling van de overlastfenomenen verschilt in belangrijke mate van de stadsbrede trend. Opvallend is voorts dat het aantal bedreigingen in het Saturn-gebied gehalveerd is ten opzichte van vorig jaar.

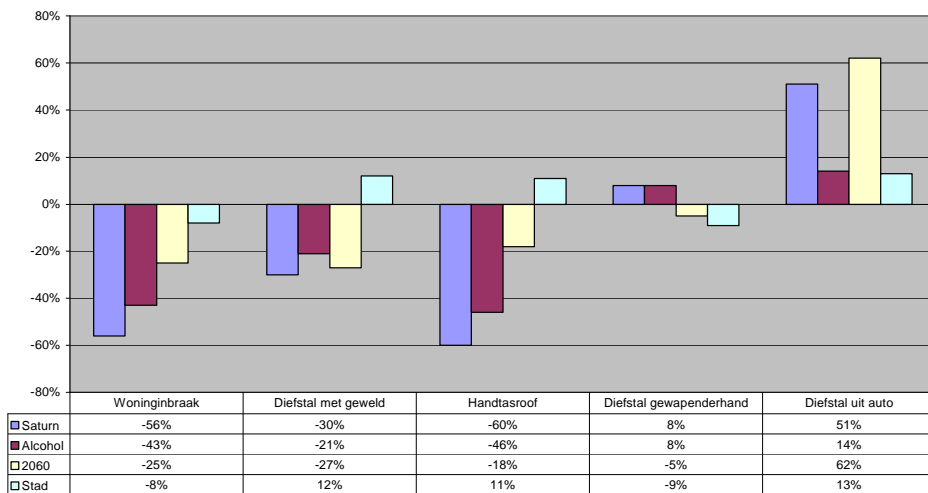
### Evolutie overlastgevende criminaliteit



Bron: Lokale Politie Antwerpen, vergelijking van 1/01/2010 – 30/09/2010 met 1/01/2011 – 1/09/2011

Er is in het Saturngebied een **opvallende daling van drie zonale veiligheidsprioriteiten**: handtasroof (-60%), woninginbraak (-56%) en diefstal met geweld (-30%). Het gaat hier in hoofdzaak om eigendomsdelicten die minder gedaald zijn stadsbreed of zelfs gestegen in dezelfde periode. De verhoogde en geconcentreerde politieaanwezigheid heeft hiertoe bijgedragen. Dezelfde vaststelling geldt voor winkeldiefstal (daling van 45% in Saturn-gebied vs daling van 6% stadsbreed) en voor inbraken in handelszaken (daling van 26% in Saturn-gebied vs daling van 16% stadsbreed). Alleen diefstal uit voertuigen (+51%) en diefstal gewapenderhand (+8%) zijn gestegen. Bij diefstal gewapenderhand gaat het hier om een erg laag aantal in absolute cijfers (13 feiten). Diefstal uit voertuig stijgt ook in het algemeen over de hele stad.

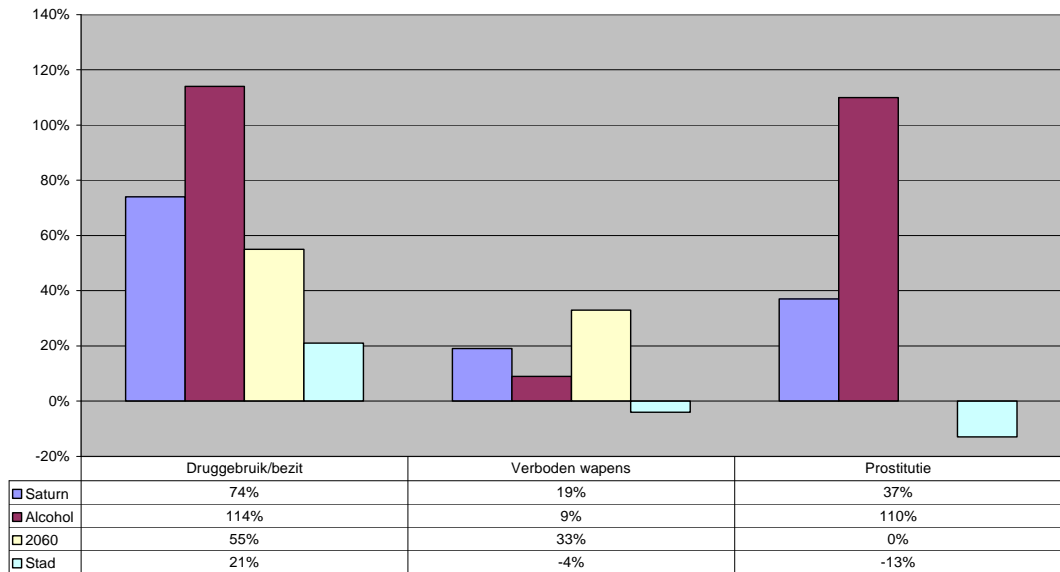
### Evolutie zonale prioriteiten



Bron: Lokale Politie Antwerpen, vergelijking van 1/01/2010 – 30/09/2010 met 1/01/2011 – 1/09/2011

Hogere politie-inzet leidt tot een verhoogde pakkans. Door de verhoogde politieaanwezigheid, zijn er daarom vanzelfsprekend ook een **aantal criminaliteitsfenomenen sterk gestegen** in vergelijking met vorig jaar: drugsbezit en –gebruik (+74%), verboden wapendracht (+19%) en prostitutie (+37%). Het gaat hier om delicten die typisch voorkomen in 2060. De GAS-pv's zoekgedrag worden niet meegeteld in het criminaliteitsfenomeen drugsbezit.

Evolutie overlastgevende criminaliteit



Bron: Lokale Politie Antwerpen, vergelijking van 1/01/2010 – 30/09/2010 met 1/01/2011 – 1/09/2011

### Specifieke trends

- Zeven procent van alle feiten in 2060 wordt op café gepleegd. Er is een **algemene daling van het aantal feiten dat in cafés** werd gepleegd (-26%). De misdrijven die het meest voorkomen op café zijn gewone diefstal, geluidshinder en opzettelijke slagen en verwondingen. Er zijn de eerste tien maanden van 2011 geen opvallende stijgers genoteerd. Een aantal misdrijven gepleegd op café kenden wel een opvallende daling: geluidshinder (-39%), inbraken in handelszaken (-44%), opzettelijke slagen en verwondingen (-20%), vandalisme (-21%) en drugsbezit (-44%).
- Het aantal feiten dat **op straat** werd gepleegd is **gedaald met 5 procent**. De straat is goed voor 55 procent van alle gepleegde feiten in 2060. Van de meest voorkomende misdrijven op straat, zijn diegene met brede impact op het buurtleven gedaald: opzettelijke slagen en verwondingen (-15%), vandalisme (-1%) en geluidshinder (-11%). Drugsbezit is om evidente redenen toegenomen (+61%). Diefstal uit voertuig (+23%) toont in de hele stad een stijgende trend.
- De meest voorkomende misdrijven in 2060 zijn achtereenvolgens opzettelijke slagen en verwondingen, vandalisme en diefstal uit voertuig. In vergelijking met vorig jaar is er een **veel grotere spreiding** van het aantal opzettelijke slagen en verwondingen over het grondgebied van de Seefhoek. Er is geen sprake meer van echte hotspotbuurten maar eerder van hotspotstraten, in hoofdzaak de grote assen zoals F Rooseveltplaats, de Gemeentestraat, de Lange Beeldekensstraat, de Dambruggestraat en het Sint Jansplein.

Voor de spreiding van vandalisme geldt hetzelfde, met daarbovenop twee concentratieplekken: Stuivenbergplein en de Slachthuisbuurt.

- Opzettelijke slagen en verwondingen komen het meest voor op de weekenddagen. In vergelijking met vorig jaar is het verschil tussen de weekdays en de weekenddagen minder uitgesproken. De grote risicoperiode ligt tussen 18 en 23u 's avonds. De weekendnachten kunnen ook als risicovol worden geduid.

#### 4.2 Kwalitatieve evaluatie

*“De Coninckplein is een echt stadspleintje. Je hebt hier het ‘onderwegzijn’-gevoel. Nu is het wel rustiger: minder mensen, minder beweging.”*

De bestuurlijke maatregelen werden geëvalueerd op basis van de organisatie van **5 focusgroepen, 130 enquêtes bij voorbijgangers en 20 diepte-interviews met verslaafden.**

De focusgroepen werden als volgt samengesteld:

- Focusgroep 1: **bewoners** van het De Coninckplein (slechts 2 aanwezigen<sup>2</sup>);
- Focusgroep 2: **bewoners** van 2060 (17 deelnemers);
- Focusgroep 3: **hulpverleners** in de wijk: Straathoekwerk, Free Clinic, Spuitenruil, De Sleutel, Biekorf, ADIC, 't Vlot, 't Alternatief (13 deelnemers);
- Focusgroep 4: het dienstencentrum van het OCMW, Woonhaven, SAS, De Vaart (4 personen);
- Focusgroep 5: **stedelijke partners** in de wijk: Buurtregie, WNE, lokale politie, Buurtsecretariaat, Bibliotheek Permeke, Opsinjoren, Oude Badhuis (10 personen).

Volgens de ondervraagden is het **effect van de maatregelen op het plein duidelijk zichtbaar**. De groepen gebruikers die er eind 2010 overlast veroorzaakten zijn verdwenen, het alcoholgebruik en het dealen is minder zichtbaar geworden en dankzij de invoering van het sluitingsuur hebben de bewoners van het De Coninckplein en omgeving minder hinder van nachtlawaai. Er wordt ook opgemerkt dat het plein veel properder is dan voor de invoering van de maatregelen.

Vindt u dat het plein er beter of slechter aan toe is dan vorig jaar (in procent)?	
Veel beter	26,4

<sup>2</sup> Iedereen werd huis aan huis per brief uitgenodigd en persoonlijk aangesproken. Wij zijn geneigd te veronderstellen dat de mensen op het plein tevreden zijn, en zich daarom minder geroepen voelen om naar een focusgroep te komen.

<b>Iets beter</b>	<b>38</b>
Geen verandering opgemerkt	34,1
Iets slechter	0,8
Veel slechter	0,8

<b>Vindt u dat er iets verbeterd is sinds de maatregelen van kracht zijn (in procent)?</b>	
<b>Echt wel</b>	<b>28,1</b>
<b>Eerder wel</b>	<b>37,5</b>
Geen mening	22,7
Niet echt	6,3
Helemaal niet	5,5

*“Er zijn geen rare mensen meer, er spelen en sporten nu terug kinderen.”*

Omwonenden en bezoekers **voelen zich terug veilig** op het De Coninckplein en nemen het opnieuw in gebruik. Er wordt gebasket en de ouderen uit het woonzorgcentrum zetten zich opnieuw op de bankjes van het plein.

*“Het is nu veel aangenamer, de problemen zullen er wel zijn, maar ik zie ze niet, word er niet mee geconfronteerd.”*

De respondenten uit de focusgroepen en de interviews geven wel aan dat de druggerelateerde overlast en het alcoholgebruik in de openbare ruimte zich **voor een stuk verplaatst naar andere straten en pleintjes** (zoals de Trapstraat, Schijnpoort, Provinciestraat, het pleintje aan de Biekorfstraat...) en **naar kelders** (bv. van de wooncomplexen in de Van Kerkhovenstraat en Gasstraat), **parkings en toiletten** (zoals die van het woonzorgcentrum) van de omliggende gebouwen. Er zou ook gedeald worden in enkele club-vzw's. **Het gaat hier om een verspreide verplaatsing, de problematiek verplaatst zich dus volgens respondenten niet naar één enkele plaats.** De verplaatsingseffecten lijken erg afhankelijk te zijn van de politieaanwezigheid.

Daarnaast geven respondenten ook aan dat er **meer verborgen wordt gebruikt**. De maatregel rond zoekgedrag heeft voor gevolg dat dealers en gebruikers **meer ondergronds** gaan opereren, waardoor er meer gezondheidsrisico's ontstaan door slechte kwaliteit van drugs en het gebruiken in minder hygiënische omstandigheden.

De focusgroepen vragen om een **betere communicatie van de maatregelen**. Het alcoholverbod is goed gekend, maar de grens van de alcoholvrije zone is onduidelijk. Ook is er

onduidelijkheid over de regels van het politieoptreden (bv. mogen gesloten blikjes leeggegoten worden?). Die verwarring neemt toe door toelating om te drinken op terrassen en tijdens evenementen. Daarnaast is er de **vraag naar het permanent aanbieden van aaneensluitende inloopmogelijkheden**. Er is ook veel **kritiek op de bestraffing** van zoekgedrag. Zowel politie als hulpverlening en druggebruikers geven aan dat de definitie van zoekgedrag vaag is, en dus subjectief. Dit leidt soms tot verweer.

## Conclusies & aanbevelingen

### Uitvoering bestuurlijke maatregelen

- Dankzij een duidelijk operatieorder en voldoende capaciteit bij politie en het stadsbestuur is de **uitvoering van de verschillende maatregelen goed gelopen**. Er was constante opvolging vanuit politie en bij de afhandeling van de administratieve sancties werd er alles aan gedaan om gerechtelijke achterstand te vermijden.
- De verschillende maatregelen hebben de **juridische toets** en de rechtspraak doorstaan.
- Rekening houdend met het verplaatsingseffect van de maatregelen, worden de beschikbare **bestuurlijke handhavinginstrumenten** (uitbatingsvergunning en bestuurlijke maatregelen) op hun volle sterkte ingezet.
- Na de succesvolle invoering van het sluitingsuur voor horecagelegenheden, moet het handhavingssluik verder worden uitgewerkt met oog voor de **proportionaliteit van de maatregel**.

### Uitvoering sociale maatregelen

- De **bemiddelingsaanpak** is zinvol maar zeer **arbeidsintensief**. Heel wat dossiers dienen nog geruime tijd te worden opgevolgd.
- De **flankerende hulpverleningsinitiatieven** zijn **kapitaalsintensief** maar werpen hun vruchten af. Verschillende cliënten slagen erin om stappen voorwaarts te zetten.
- Er is een **vitale coalitie** ontstaan **tussen stadsdiensten, OCMW en private hulpinstanties** die aangemoedigd en voortgezet dient te worden. Klassieke hinderpalen zoals privacy en beroepsgeheim spelen hierin minder een rol. De sociale emancipatie van cliënten die toestemming hebben gegeven voor info-uitwisseling tussen alle partijen draagt bij tot een goede opvolging en meer efficiëntie.

### Ruimtelijke initiatieven

- De bedrijfseenheden Samen leven en Cultuur, sport & jeugd, hebben de handen in elkaar geslagen om de hele Permekesite met inbegrip van het De Coninckplein, uit te spelen als een **openlucht cultureel centrum**. De vele geprogrammeerde activiteiten dragen bij tot de **normalisatie van ontmoetingsrelaties, multifunctioneel gebruik en de realisatie van het De Coninckplein als een levendige, toegankelijke stedelijke plek**.
- De bedrijfseenheid Stadsontwikkeling plant samen met AG Stan punctueel een aantal **herstructurende ingrepen** en meer in het algemeen met het planningsproces RUP 2060 een meer dieperliggende ruimtelijke herstructurering. Dit alles zal de potentie van 2060 als stedelijk gebied ten volle helpen uitspelen.

## Effectevaluatie

- Alle acties samen hebben geleid tot een **daling** van de voornaamste criminaliteits- en overlastfenomenen. Een **verhoogde en geconcentreerde politie-inzet heeft duidelijk effect**.
- Er bestaat **consensus** bij de focusgroepen over het feit dat de **sfeer in de buurt verbeterd** is. Het De Coninckplein wordt getypeerd als rustiger, ordentelijker en er wordt minder storend rondhanggedrag vastgesteld. Er is een groter multifunctioneel gebruik van het plein, door omwonenden, spelende kinderen en voorbijgangers. Zij worden niet langer geïntimideerd door rondhangende dronken personen. De leefbaarheid in deze buurt is dan ook gevoelig toegenomen.

## Algemene conclusie

Wij bevelen aan om de **huidige maatregelen verder te zetten in deze fase**. De bereikte resultaten zijn op verschillende vlakken positief. De gunstige evolutie inzake criminaliteit en leefbaarheid is bemoedigend. De resultaten zijn echter pril en de toestand in de buurt broos. In die zin kunnen alleen **volgehouden en voldoende geïntegreerde maatregelen op lange termijn voldoende duurzaam resultaat** opleveren.

Volgende **aandachtspunten** zijn voor de **operationalisering in 2012** van belang:

- Voldoende **politiecapaciteit** voorzien met aandacht voor uniform optreden;
- Gerechtelijke en bestuurlijke **handhaving alert** en kort op de bal blijven vormgeven;
- **Sluitingsuur** bestuurlijk afhandelen met GAS met bijzondere aandacht voor proportionaliteit en overweging om uitzondering toe te staan op Kerst- en Oudejaarsavond;
- Bestendiging van het **alcoholverbod** ruimtelijk aangeven met pictogrammen en bij evenementen alleen uitzondering toelaten mits zichtbare fysieke begrenzing van het uitzonderingsgebied;
- Niet aflatende **monitoring van de sociale effecten** van bemiddeling en hulpverlening organiseren;
- Monitoring en gerichte aanpak van **verplaatsingseffecten**;
- Bijzondere aandacht voor de **huisvestings- en tewerkstellingssituatie** van zorgbehoevenden in de vorm van gedifferentieerde woon- en werkvormen;
- **Vitale coalitie** tussen overheidsinstanties en hulpverlening overeind houden;
- Motivatie en betrokkenheid in de persoonsaanpak versterken door de activerende **bevoegdheid van het OCMW** ten volle uit te spelen.

## **Epiloog**

Net voor het afsluiten van de evaluatie, besliste de Europese Commissie om in het kader van het **Europees project DNA Deprived Neighbourhood Approach** middelen toe te kennen aan Antwerpen voor de financiering van de geplande ruimtelijke ingrepen op basis van een doorgedreven participatiemethodiek.

Antwerpen is trekker in dit project en werkt hierin samen met andere steden zoals Kortrijk, Breda en Medway. In totaal kan de stad rekenen op 337.000 euro EU-subsidie:

- 115.000 infrastructuur, 47.000 inrichting
- 50.000 voor overlastaanpak
- 50.000 activeren en empowerment moeilijke doelgroepen
- 75.000 voor evenementenorganisatie.

Met deze financiering erkent Europa dat Antwerpen op een geïntegreerde en evenwichtige manier problemen in 2060 aanpakt en dit met oog voor het betrekken van verschillende soorten betrokken burgers.